

Musée national de la Résistance



**Rapport d'activités
2008**

CONTENU

	page
Constitutions d'un comité de gestion	3
Fonctionnement du musée	4
Visiteurs	5
Travail pédagogique	10
Identité graphique et publicité	13
Collaboration avec des institutions nationales	16
Collaboration avec des institutions internationales	17
Collection – archives – bibliothèque	17
Le concept pour le nouveau musée	18
Le musée transitoire	19

Constitution d'un comité de gestion

Le Comité de gestion du MnR se compose de :

- M. Guy Dockendorf, directeur général du Ministère de la Culture
- M. Paul Dostert, directeur du Centre de Documentation et de Recherche sur la Résistance
- Mme Josée Kirps, directrice des Archives nationales
représentant l'Etat
- M. Jean Tonnar, échevin de la Culture de la Ville d'Esch-sur-Alzette
- M. Jeannot Clement, secrétaire de la Ville d'Esch-sur-Alzette
- M. Luc Everling, architecte de la Ville d'Esch-sur-Alzette
représentant la Ville d'Esch-sur-Alzette
- M. Albert Hansen, président du Comité Directeur pour le Souvenir de la Résistance
représentant les associations de résistants luxembourgeois

- M. Frank Schroeder, chargé de direction du Musée national de la Résistance,
secrétaire du comité de gestion
avec voie consultative
- M. Jim Clemes, architecte indépendant
- Mme Carline Thill, architecte au service du Bureau d'architecture Jim Clemes
comme experts

Réunions du Comité de gestion :

- | | |
|----------------|---|
| 10.01.2008 | réunion préparatoire |
| 15.01.2008 | réunion préparatoire |
| 28.04.2008 | réunion avec Mme la Secrétaire d'Etat et Mme la Bourgmestre |
| 13 .06.2008 | réunion constitutive |
| 02.07.2008 | réunion |
| 18.07.2008 | visite des lieux Hall des Soufflantes, Esch-Belval |
| 17.09.2008 | réunion |
| 24.09.2008 | réunion |
| 13.-14.10.2008 | voyage à Paris |
| 20.10.2008 | réunion |
| 09-11.11.2008 | voyage à Londres |
| 10.11.2008 | réunion |

Fonctionnement du musée

Fonctionnement du Musée :

La **gestion** du MnR est assurée par :
Frank Schroeder, chargé de direction du MnR,
professeur d'éducation artistique détaché au service du Ministère de la Culture,
à raison d'une demie-tâche, du 01.01.2008 au 14.09.2008
à raison d'une tâche complète à partir du 15.09.2008

La **surveillance** du MnR est assurée par ;
M. Josy Schlang, témoin d'époque, détenu des camps de concentration nazis
M. Emile Lebon, témoin d'époque, réfractaire
M. Roger Paulus, témoin d'époque, transplanté en Silésie,
rémunérés sur déclaration par la Ville d'Esch-sur-Alzette
du 01.01.2008 au 30.04.2008
Mme Renée Wohlfahrt, employée par la Ville d'Esch-sur-Alzette,
M. Josy Schlang
M. Emile Lebon
M. Roger Paulus
à partir du 01.05.2008

Les **visites guidées** sont organisées par :
M. Frank Schroeder, chargé de direction
M. Josy Schlang
M. Emile Lebon
M. Roger Paulus
du 01.01.2008 au 31.12.2008

Ouverture du Musée :

Le Musée est fermé au mois de janvier pour cause de travaux (réorganisation), de même que les 01.11, le 25.12 et le 26.12.

Le Musée est ouvert les jeudis, samedis et dimanches de 15h00 à 18h00
du 01.02.2008 au 30.04.2008

Le Musée est ouvert du mercredi au dimanche de 15h00 à 19h00
du 01.05.2008 au 31.12.2008

Administration du Musée :

L'administration du Musée est complètement réorganisée et informatisée au cours de l'année 2008. Un bureau fonctionnel est aménagé à l'intérieur du MnR.
Depuis mai 2008, l'administration du MnR n'est plus assurée par les services du Théâtre municipal et du secrétariat de la Ville, mais par M. Frank Schroeder.
Un inventaire complet du matériel est établi.

Budget du Musée :

Le Budget du Musée est géré par M. Frank Schroeder, sous la responsabilité du Secrétariat de la Ville d'Esch-sur-Alzette. Pour l'exercice 2008, le budget de fonctionnement du MnR s'élève à 20.000 euros.

En plus, les installations informatiques (ordinateur, imprimante, scanner, photocopieuse) ainsi que les petites fournitures (papier, papeterie) sont fournies par la Ville d'Esch-sur-Alzette.

Pour l'exercice 2008, le Ministère de la culture prend en charge l'acquisition d'une peinture de Foni Tissen représentant le camp de concentration de Hinzert ainsi que du mobilier, pour une valeur totale de 20.000 euros.

Divers

Une demande est introduite auprès du Ministère de la Culture pour pouvoir participer au réseau « Museum Plus », permettant de gérer les collections et bibliothèques de musées, ainsi que l'organisation quotidienne.

Visiteurs

Evolution des visiteurs

En 2008, le nombre global de visiteurs diminue, en dépit de l'augmentation des heures d'ouverture hebdomadaire du musée de 9 à 20 heures, à partir de mai, en dépit d'une (modeste) publicité, et en dépit de la présence sur internet.

A partir du début des grands travaux sur la place de la Résistance, le 20 octobre, le nombre de visiteurs chute dramatiquement. Le musée devient « invisible », derrière la clôture entourant le chantier et les énormes machines.

Visites de groupes

2006 :	196 visiteurs, en groupe
2007 :	224 visiteurs, en groupe
2008 :	525 visiteurs, en groupe

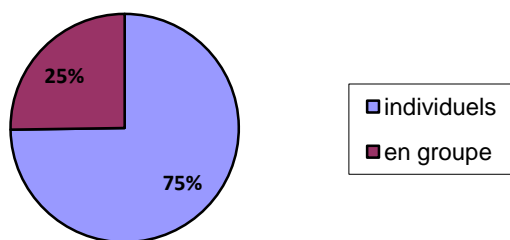
Le nombre de classes scolaires visitant le Musée augmente sensiblement. En majeure partie, il s'agit de classes de 6^e primaire qui, après avoir fini les tests pour le passage vers le post-primaire, disposent du temps nécessaire pour de telles visites. En plus, la 2^e Guerre mondiale est inscrite au curriculum prévu pour cette classe. Les visites se limitent, à 2 exceptions, à des classes d'Esch-sur-Alzette, la publicité se faisant de bouche à oreille.

Aucun groupe touristique en autocar (via tour-operator) ne visite le musée en 2008

Statistiques

Jusqu'en avril 2008, les statistiques se limitent au nombre des visiteurs. A partir de mai, l'âge et la nationalité des visiteurs ainsi que la durée des visites sont relevés.

Nombre total de visiteurs en 2008



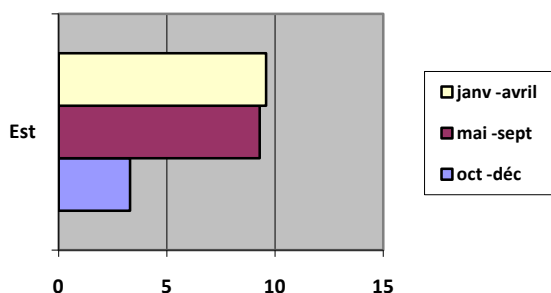
Total des visiteurs, sur l'année :
2.081 visiteurs, dont 1.556 visiteurs individuels

Jours ouvrables en 2008 : **216**

Moyenne des visiteurs par jour ouvrable, visites guidées incluses :
9,63

Moyenne des visiteurs individuels par jour ouvrable
7,2

Moyenne des visiteurs individuels par jour ouvrable



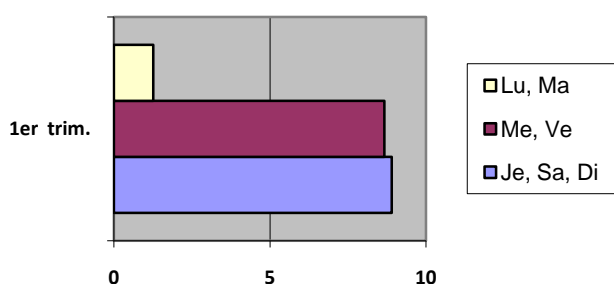
De janvier à mars (ouverture 3 jours par semaine) :
9,59

De mai à septembre (ouverture 5 jours par semaine) :
9,3

D'octobre à décembre (ouverture 5 jours par semaine, début du chantier de la place de la Résistance) :
3,3

En décembre, le nombre de visiteurs par jour est descendu à 1,8

Moyenne de visiteurs individuels selon les jours de la semaine (de mai à septembre)

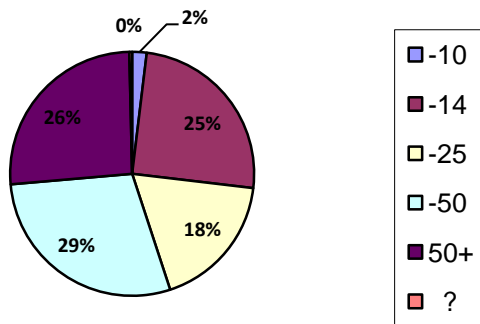


Le nombre des visiteurs quotidiens ne varie quasiment pas entre les jours habituellement ouverts (Je, Sa, Di) et les jours ouverts uniquement depuis le 28 avril (Me, Ve)

8,67 visiteurs / jour les ME et VE
8,9 visiteurs / jour les JE, SA et DI

1,26 visiteurs / jour les LU et MA, en dehors des heures d'ouverture officielles

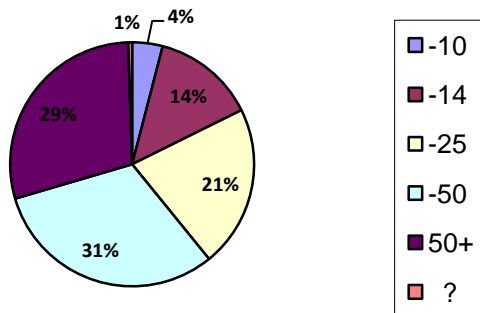
**Âge des visiteurs (individuels et groupes)
(de mai à décembre)**



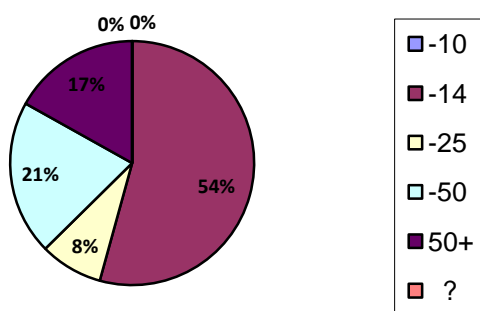
Il y a un équilibre des classes d'âge des visiteurs

Le pourcentage du groupe des -14 est assez important grâce aux visites guidées

**Âge des visiteurs (individuels)
(de mai à décembre)**

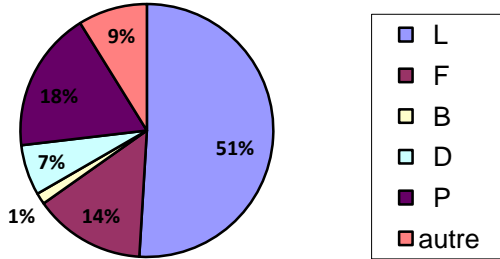


**Âge des visiteurs (groupes)
(de mai à décembre)**



Le pourcentage du groupe des -14 est assez important grâce aux visites guidées de plusieurs classes de 6e primaire et de 7e secondaire pendant la période en question. Il n'y a eu que 2 visites de classes du cycle moyen et supérieur de l'enseignement secondaire

Nationalité des visiteurs (individuels et groupes)



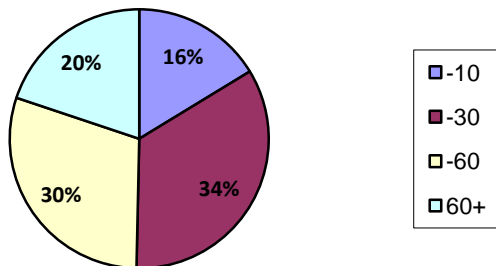
Luxembourgeois	772 visiteurs
Portugais	273
Français	216
Allemands	98
Hollandais	39
Anglais	37
Italiens	31
Ex-Yougoslavie	28 (surtout des élèves)
Belges	22
Américains	17

Il est possible que certains visiteurs belges aient été notés soit comme néerlandais, soit comme français

Durée des visites des groupes

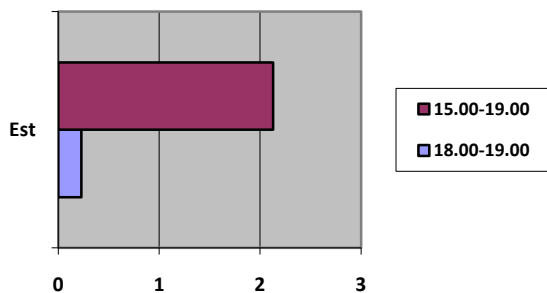
En général, les visites guidées durent entre 90 et 120 minutes

Durée des visites individuelles, en minutes (de mai à décembre)



Peu de visiteurs mettent moins de 10 minutes pour faire le tour du musée. Les personnes qui sortent immédiatement après leur arrivée ou qui demandent le chemin ne sont pas comptabilisées

Visiteurs individuels selon l'heure de la journée en moyenne, par heure



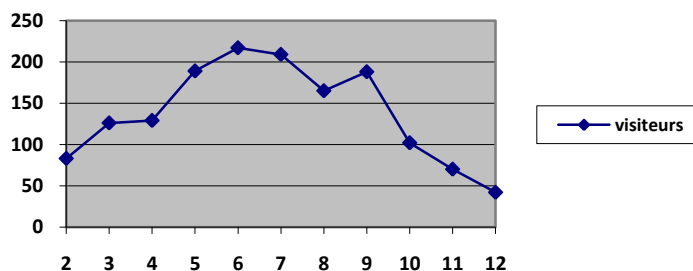
Entre 15h00-18h00 :
Au total 1149 visiteurs (mai-déc.)
Soit une moyenne par heure de **2,13 visiteurs**

Entre 18h00-19h00 :
42 visiteurs (mai-déc.)
Soit une moyenne par heure de **0,23 visiteurs**

Il n'y a que très peu de visiteurs après 18h00

Evolution des visites individuelles selon les mois

Février – décembre 2008

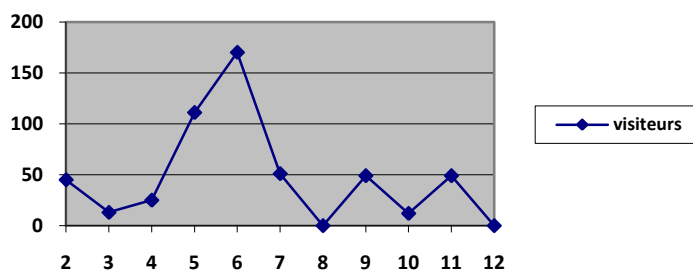


Mois de janvier : Musée fermé

Depuis le début du chantier de la Place de la Résistance, le nombre de visiteurs a fortement baissé.

Evolution des visites en groupe selon les mois

Février – décembre 2008

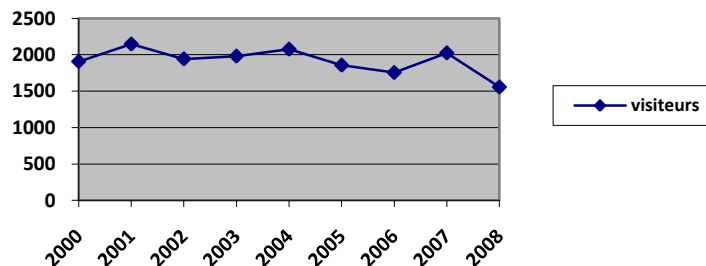


Mois de janvier : Musée fermé

Entre mai et juillet, après la fin des tests d'admission pour l'enseignement post-primaire, il y a un nombre croissant de visites de groupes scolaires de 6^e année primaire

Au cours de l'année, il n'y a aucune visite organisée par un *tour operator*

Evolution des visites individuelles de 2000 à 2008

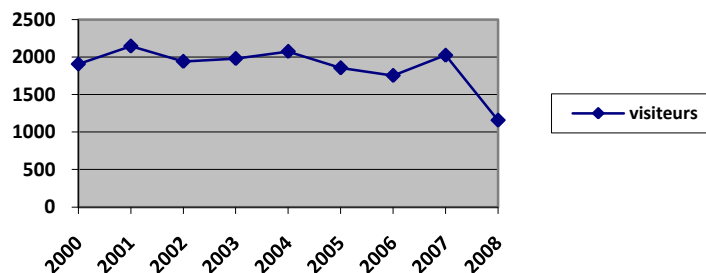


Le nombre de visiteurs est décroissant

- en dépit de l'augmentation des jours d'ouvertures, passé de 147 à 219 jours, et des horaires d'ouverture, passé de 3 heures à 4 heures par jour !
- en dépit d'une (modeste) publicité, inexistante avant 2008
- en dépit de la présence du musée sur internet

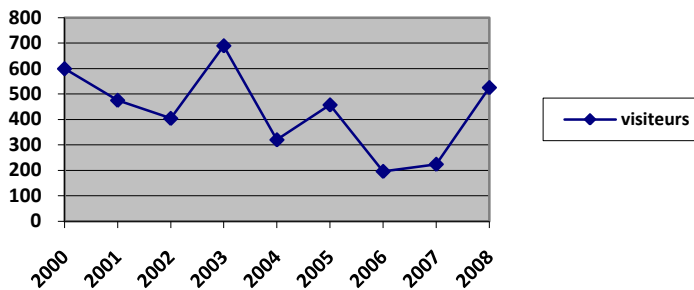
Evolution des visites individuelles de 2000 à 2008

Seulement les JEUDIS, SAMEDIS et DIMANCHES



Considérant uniquement les jours d'ouverture « traditionnels » (JE, SA et DI), le recul des visiteurs individuels est encore plus flagrant.

Evolution des de groupes de 2000 à 2008



Après le départ de Madame Schramer, le nombre de visites guidées a chuté.

En 2008, il est de nouveau croissant

14 groupes scolaires
6 groupes d'adultes

10 des 14 groupes scolaires sont originaires d'Esch-sur-Alzette ; il y a eu 6 groupes primaires et 4 groupes de lycéens

Travail pédagogique

Le guide du musée et les traductions

Depuis février 2008, un guide qui indique les sujets et le parcours à suivre à l'intérieur du musée est mis à la disposition des visiteurs, en français et en allemand.

Des traductions allemandes et anglaises des textes des panneaux de l'exposition sont disponibles à l'accueil depuis mai 2008.



Vente de livres

Depuis janvier 2008, l'offre des titres à vendre au musée est passée de 4 à 12. En dépit d'un dispositif d'exposition, les ventes de livres se font très rares (recettes pour l'année 2008 : 170 euros).

Les visites guidées

Des visites guidées gratuites de 2 heures sont offertes sur rendez-vous, tous les jours de 8h00 à 16h00, en luxembourgeois, français, allemand ou anglais.

A partir de janvier 2008, elles sont organisées et gérées par M. Frank Schroeder. Les 3 témoins d'époque, M. Josy Schlang, M. Emile Lebon et M. Roger Paulus accompagnent la plupart des visites.

Lors de visites de groupes de jeunes, M. Frank Schroeder présente une introduction générale de 30 à 45 minutes, adaptée au niveau et à l'âge. Par la suite, les témoins expliquent leur histoire personnelle et répondent aux questions des jeunes, assis autour d'eux.



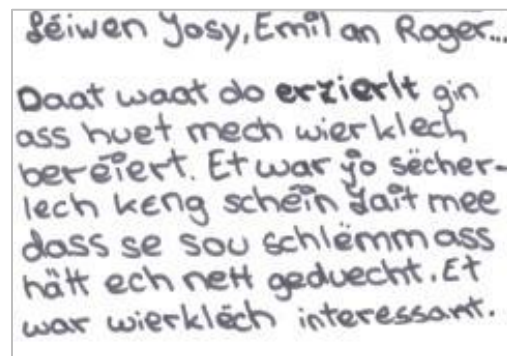
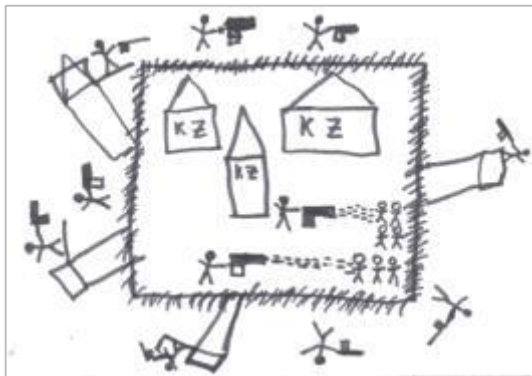
Les activités pédagogiques

Sur demande, des interventions en classe, avant ou après la visite guidée, sont possibles. En 2008, 4 classes ont profité de cette offre

Dès avril 2008, un questionnaire est distribué aux jeunes avant leur visite au musée, dans le but de leur permettre de trouver une approche et une entrée dans la matière différentes. Il donne aux jeunes la possibilité de questionner leurs parents, grands-parents ou arrière-grands-parents (ou d'autres membres de leur famille) au sujet du sort de leur famille pendant la guerre. Le formulaire fonctionne aussi par rapport à d'autres conflits, comme celui d'Ex-Yougoslavie. Suite à un écho très maigre et aux difficultés des jeunes à s'exprimer, le questionnaire n'est plus utilisé à partir de septembre 2008.



Dès les premières visites de groupes de jeunes, un feutre et des cartons sont mis à disposition des enfants ou adolescents. Lorsqu'ils écoutent les témoins, ils ont la possibilité de fixer par écrit ou par des dessins leurs impressions.



Les projets avec les jeunes

En juin-juillet 2008, un groupe d'élèves de 2^e (cours à option au LGE) font une analyse du musée actuel et fixent par écrit leurs exigences et souhaits par rapport à un nouvel musée. En même temps cet exercice est effectué par quelques jeunes de 10 à 13 ans.

Depuis septembre 2008, un groupe de 4 jeunes filles d'une classe de 12CG2 du LTL prennent en main le projet « Parcours de Mémoire », sous le tutorat du MnR et de la Ville d'Esch-sur-Alzette. Celui-ci consiste à retracer les lieux de mémoire à Esch-sur-Alzette, à mettre en valeur les monuments concernant la 2^e Guerre mondiale et à publier un dépliant. Les recherches historiques se font par deux classes du LTL, resp. du LHCE et leurs enseignants.

En mai et juin 2008, une classe de 7^e du LGE, suite à la visite du MnR et les témoignages de Josy Schlang, Emile Lebon et Roger Paulus, réalise un travail d'éducation artistique. Les jeunes expriment leurs impressions et / ou leurs craintes (pas d'autres contraintes par rapport au sujet) par une linogravure en 3 couleurs (en A-5, imprimé sur un format A-4)



Identité graphique et publicité

Dès janvier, l'identité graphique du musée est actualisée.

Modernisation du Logo du Musée



Impression d'autocollants et de cartes de visite



Réalisation d'un tampon



Impression d'une carte postale remplaçant les anciens dépliants, et d'une affiche A-3



Publicités dans le *Gemengebuet*, au *Tageblatt* et dans l'Agenda touristique d'Esch-sur-Alzette (ci-dessous)



Actualisation dans les annuaires luxembourgeois et français

Impression de banderoles fixées devant le Musée (novembre)



Création d'un site internet

www.musee-resistance.lu



Collaboration avec des institutions nationales

Rencontres avec

M. Steve Kayser, directeur du CDR sur l'Enrôlement Forcé
Mme Josée Kirps, directrice des Archives nationales
M. Jean Back, directeur du Centre national de l'Audiovisuel
Mme Monique Kieffer, directrice de la Bibliothèque nationale
M. Jo Kox, directeur du Casino – Forum d'art contemporain
M. Georges Metz, directeur du Service national de la Jeunesse
M. Serge Basso, directeur de la Kulturfabrik à Esch-sur-Alzette
M. Robert Phillipart, directeur de l'Office national du Tourisme
M. Jos Benoit, Musée des Enrôlés de Force à Dudelange
M. Marcel Lorenzini, Centre des Migrations à Dudelange
M. Roland Gaul, responsable du Musée militaire à Diekirch
M. Lucien Thill, directeur du Lycée de Garçons d'Esch-sur-Alzette
M. François Maroldt, directeur du Lycée Hubert Clement d'Esch-sur-Alzette
Mme Kim Schortgen, du Service national de la Jeunesse
Mme Kathrin Mess, chercheuse à l'Université du Luxembourg
Mme Danielle Kohn et Tom Gantenbach, animateurs culturels
Les Amis de l'Histoire d'Esch-sur-Alzette
Mme Sandrine Colas, Mme Viviane Thill et Mme Marguy Conzemius, CNA
différents membres du Comité de gestion (Guy Dockendorf, Luc Everling, Paul Dostert, Caroline Thill)

Réseaux

Participation à 4 réunions des « Musées régionaux » / « Musées Luxembourg »,
Participation à 2 réunions de groupes de travail concernant l'identité de « Musées
Luxembourg »
Participation à 3 réunions d'un groupe de travail en vue de la création d'un réseau
« Musées 40-45 »
Participation à 3 réunions d'institutions et d'associations culturelles, en vue de
promouvoir la création d'espaces muséaux à Esch-sur-Alzette
Participation à 7 réunions du groupe de travail en vue de la création d'un « Parcours
de la Mémoire » à Esch-sur-Alzette

Collaboration directe avec

Le Centre de Documentation et de Recherche sur la Résistance
Le Centre de Documentation et de Recherche sur l'Enrôlement forcé
Le Musée Militaire de Diekirch
Le Musée des Enrôlés de force de Dudelange
La Kulturfabrik d'Esch-sur-Alzette
Le Service national de la Jeunesse
Le Lycée de Garçons d'Esch-sur-Alzette
L'association « Témoins de la 2^e génération »

Contacts divers

Rencontres avec des témoins d 'époque (Mme B. et Y. Linster, M. J. Turmes, Mme T. Thomé, M. C. Marx, M. J. Schlang, M. Roeltgen, M. Jos Benoit, ...)
M. André Hoffmann, ancien président du Comité de gestion du MnR
M. Arthur Useldinger, fils de déportés politiques
M. Raoul Laguerre, ancien président des « Anciens combattants »
Différentes rencontres avec des bibliothécaires (M. Lutgen, Ville d'Esch-sur-Alzette ; Mme Klein , LGE)
Les responsables de l'exposition « Frauen in Ravensbrück »
Le bureau d'architecture Jim Cledes (Jim Cledes, Caroline Thill, Radia Rhante)
Les responsables des différents services de la Ville d'Esch-sur-Alzette
Les responsables des différents services du Ministère de la Culture
Différentes associations

Collaboration avec des institutions internationales

Rencontres avec

M. Philippe Marchal, directeur des Territoires de la Mémoire de Liège
M. Yannis Tannasekos, directeur de la Fondation Auschwitz à Bruxelles
M. Reinhard Steffen, du service éducatif de la Gedenkstätte Hinzert
et les documentalistes des Territoires de la Mémoire et de la Fondation Auschwitz
dans le cadre des voyages du Comité de gestion:
le directeur et des responsables du Mémorial de la Shoah à Paris
le directeur de l'Historial Charles de Gaulle à Paris
la directrice de l'Holocaust exhibition au Imperial War Museum à Londres
le directeur du Churchill Museum à Londres

Prises de contact par courrier avec

Mme Valérie Drechsler, directrice du Centre européen du Résistant déporté

Collaboration avec

Les Territoires de la Mémoire de Liège

Contacts divers

Différentes rencontres avec des témoins d 'époque (M. B. Silberberg, Bruxelles ; M. H. Kichka, Bruxelles ; M. J. Rothenbach, Liège, Mme Charlotte Goldberg, Nancy)
Mme L. Waltz, réalisatrice de films
M. P. Spillmann, enseignant et acteur

Collection – archives – bibliothèque

Collection

Le MnR a acquis une peinture à l'huile de Foni Tissen, prisonnier du camp de Hinzert, montrant ce camp (vue extérieure), et réalisée en 1942

Il y a eu commande de 90 photos supplémentaires (Photothèque) pour compléter les documents à disposition du Musée.

Au cours de l'année 2008, le MnR a recueilli 15 donations, en majeure partie des documents et imprimés, quelques photos et le facsimile d'un carnet réalisée par Yvonne Useldinger au camp de Ravensbrück

Inventaire des collections et digitalisation

Un inventaire des collections du musée est établi. Une grande partie de la collection du musée est digitalisée (toutes les photos, la presque totalité des objets et des œuvres d'art, une partie des documents originaux)

Classification

Il y a création d'un système de classification pour les documents, objets, photos et œuvres d'art de la collection du MnR.

O – c a m – v e – 0 0 0 1

Famille – catégorie - sous-catégorie - numérotation

Tous les documents digitalisés sont classés selon ce schéma. Des tirages photographiques de tous ces documents sont réalisés et étiquetés, avec inscription du numéro de classification, une courte description et la provenance du document.

Mise en état de la bibliothèque du MnR

Il y a acquisition de nouveaux livres pour la bibliothèque

Il y a création d'un système de classification pour la bibliothèque.

c a m – l u – s – 0 0 1 - l

catégorie-pays-auteur-numérotation-langue

Les quelque 450 livres de la bibliothèque du MnR sont classés et étiquetés selon ce schéma.

Bibliographie et filmographie

Une base de données de films et de livres est créée, en collaboration avec le SNJ.

Le concept pour le nouveau musée

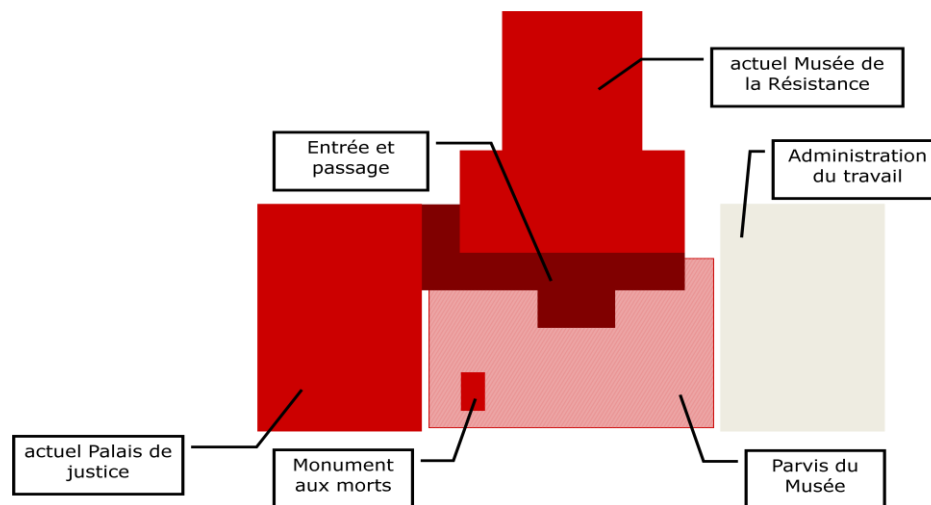
L'état des lieux du MnR

Actuellement, l'architecture du musée (toiture, façade, verrière), ses installations techniques (électricité, sanitaires) et son équipement (illumination, panneaux) se trouvent dans un état déplorable. Des interventions d'urgence s'imposent.

Il y a une nécessité absolue de rénover et de transformer le musée, du point de vue de son infrastructure (absence d'installations sanitaires, d'archives, de bureaux, d'espaces pédagogiques, de bibliothèque, ..) et de son contenu, et de l'adapter aux attentes pédagogiques et visuelles de notre époque (qui ne sont plus les mêmes qu'au moment la création du musée, dans les années 50). De nombreuses pannes d'électricité ont nécessité l'intervention d'un électricien.

Présentation d'un concept pour le renouvellement et l'agrandissement du MnR

En avril 2008, un concept de base de 47 pages concernant l'agrandissement et le renouvellement du Musée actuel est présenté à Madame Modert, Secrétaire d'État à la Culture, à l'Enseignement supérieur et à la Recherche et au Collège des Echevins et Bourgmestre de la Ville d'Esch-sur-Alzette. Ce projet prévoit l'intégration de l'actuel Palais de justice, qui résoudrait tous les problèmes d'espace du Musée. Du point de vue architectural, la création d'un lien physique avec le Palais de justice, sur le parvis du Musée, ne poserait pas de problèmes majeurs. De même, les grandes salles d'audience du Tribunal se prêteraient bien à l'accueil d'expositions temporaires et pourraient servir de salles de conférence et de projection.



Le musée transitoire

Nécessité d'un musée transitoire

Très vite, des réflexions quant à l'installation d'un musée transitoire, dès 2009, sont faites. Celui-ci serait très important pour éviter une fermeture pendant la période des travaux de rénovation et d'agrandissement, pour permettre la mise en place d'activités pédagogiques et l'organisation et pour éviter un recul des visiteurs face aux désagréments du chantier de la Place de la Résistance (construction d'un parking souterrain).

Evolution du projet

En septembre 2008, le Hall des Soufflantes à Esch-Belval, disponible et doté d'une infrastructure existante (sanitaires, accueil,..) est retenu pour l'installation du Musée transitoire. En novembre 2008, le cabinet d'architecture Jim Clemes d'Esch-sur-Alzette, chargé de l'aménagement des lieux, présente un projet d'aménagement des lieux.

Il n'y a pas de décisions définitives prises par les instances responsables avant la fin de l'année 2008

Concept pour un musée transitoire

Le concept pour le Musée transitoire prévoit l'installation d'un espace public (accueil, vestiaires, sanitaires, ..) ; d'un espace administratif, du lieu pour l'exposition permanente, d'un espace multimédia et de repos, d'un lieu pour les expositions temporaires, de même que d'un espace polyvalent, permettant un travail pédagogique avec des groupes ainsi que l'organisation de conférences.

Esch-sur-Alzette, le 06.01.2009

Frank Schroeder, chargé de direction