

DOSSIER DE PRESSE

UGE GRAFF

Une exposition percutante brise le silence sur le cycle de la violence.
Une invitation à reconstruire collectivement ce qui a été détruit.



MUSÉE NATIONAL ^{DE}
RÉSISTANCE ^{ET}
DROITS HUMAINS

Lëtzt
ART



LE GOUVERNEMENT
DU GRAND-DUCHÉ DE LUXEMBOURG
Ministère de la Culture



soutenu par
œuvre
nationale

Sommaire

Description de l'exposition	03
Programme d'accompagnement	04
Détails de l'exposition & Contacts	05
SÉLECTION D'ARTISTES	
Sarah Mandres, «Welcome», 2025	06
Yannick Tossing, «Infected Hands», 2025.....	07
Anooshe Shafie Poor, «Behind the Patterns», 2023.....	08
Contact MNRDH	09

UGEGRAFF

Une exposition sur le cercle vicieux de la violence

Cet automne, le Musée National de la Résistance et des Droits Humains (MNRDH), en collaboration avec Lëtzt Art asbl et Égalité Esch, accueillera Ugegraff, une exposition audacieuse et participative qui explore les formes visibles et invisibles de violence et de maltraitance domestique à travers le prisme transformateur de l'art contemporain.

Ouverte au public à partir du 25 septembre 2025, Ugegraff réunit cinquante artistes pour une expérience multidimensionnelle unique. Plus qu'une exposition traditionnelle, il s'agit d'un projet puissant qui donne la parole aux survivants, remet en question les tabous sociaux et réclame l'espace public pour la guérison, la sensibilisation et l'action collective.

Le vernissage sera marqué par une performance participative transformatrice. Les participants sont invités non seulement à assister à l'événement, mais aussi à prendre part activement à un acte collectif de solidarité. L'événement promet d'être une métaphore poignante pour briser le cycle de la violence et reconstruire symboliquement ce qui a été brisé, faisant de la présence de chaque invité un élément crucial du processus de guérison.

En exposant les effets dévastateurs de la violence souvent cachée derrière des portes closes, Ugegraff vise à inspirer un dialogue essentiel, à favoriser la guérison et à susciter un changement social.



20250925_Ugegraff_Flyer A6_landscape-portrait.jpg

AU-DELÀ DU VERNISSAGE, UGEGRAFF PROPOSE UN PROGRAMME COMPLET D'ENGAGEMENT PUBLIC, COMPRENANT :

- Des ateliers hebdomadaires de reconstruction animés par les artistes participants, ouverts au grand public et aux groupes.
- Un atelier de restauration dédié aux survivants, organisé par Égalité des genres, diversité et vivre-ensemble interculturel (Ville d'Esch) le 29 novembre 2025.
- Une table ronde sur le rôle de l'art dans la prévention de la violence domestique et l'aide aux survivants, organisée par Égalité des genres, diversité et vivre-ensemble interculturel (Ville d'Esch), prévue le 4 décembre 2025.

UGEGRAFF

Une exposition sur le cercle vicieux de la violence

DÉTAILS DE L'EXPOSITION

Titre : Ugegraff – Une exposition sur le cercle de la violence
Dates : du 25 septembre au 20 décembre 2025
Lieu : Musée National de la Résistance et des Droits Humains (MNRDH),
Place de la Résistance, Esch-sur-Alzette, Luxembourg
Horaires : du mardi au dimanche de 10 à 18 heures, fermé le lundi

Ugegraff, une exposition par Lëtzt Art sous la direction de Uyi Nosa-Odia (UNO), bénéficie du soutien financier du Ministère de la Culture, de l'Œuvre Nationale de Secours Grande-Duchesse Charlotte et de la Ville d'Esch (Égalité des genres, diversité et vivre-ensemble interculturel), et est réalisé en partenariat avec le Musée National de la Résistance et des Droits Humains à Esch-sur-Alzette.

CONTACTS

Pour des interviews, du matériel publicitaire, la liste complète des artistes ou plus d'informations

LËTZ ART ASBL

+352 2650 3791
+352 661 140 619
communications@letzart.lu
www.letzart.lu/ugegraff

ÉGALITÉ ET DIVERSITÉ ESCH

+352 27 541
hellodiversity@villeesch.lu
www.facebook.com/EgaliteEsch

SARAH MANDRES
«WELCOME», 2025

INSTALLATION
80 X 60 CM

DESCRIPTION

Quatre paires de chaussures sont posées sur un paillason, comme à l'entrée de n'importe quelle maison. Deux grandes, deux petites. À première vue, tout semble ordinaire. Mais en y regardant de plus près, on découvre la vérité : sous les semelles des chaussures des adultes, on trouve des traces de sang. Les chaussures des enfants sont restées propres, à l'extérieur.

DÉCLARATION DE L'ARTISTE

En tant qu'artiste, je travaille avec des symboles, des images et des émotions. En tant que travailleuse sociale, je travaille avec des personnes, des histoires et des réalités vécues. Cette installation réunit ces deux aspects de ma vie de manière directe et profondément personnelle. Dans mon travail quotidien, je constate combien la violence conjugale reste souvent cachée. Combien il est difficile pour les personnes concernées de parler de ce qu'elles ont vécu. Et combien les enfants souffrent profondément de choses qu'ils ne comprennent peut-être pas pleinement, mais qu'ils ressentent toujours. L'art me permet de donner forme et visibilité à ces expériences souvent silencieuses, sans utiliser de mots, mais jamais sans voix. Le sang sous les chaussures des adultes représente la responsabilité qu'ils portent, même lorsque la violence ne vise pas directement les enfants. Parce que les enfants sont témoins. Ils absorbent. Et ils se souviennent.

INTENTIONS ET ATTENTES DE L'ARTISTE

Cette œuvre est ma tentative d'attirer l'attention sur ce qui passe souvent inaperçu, non seulement comme expression artistique, mais aussi comme contribution au débat social plus large sur la violence familiale. C'est ma façon de sensibiliser, de susciter l'émotion et peut-être même d'inciter à la réflexion ou à l'action.



artwork - Sarah Mandres.jpg

© Sarah Mandres, 2025

YANNICK TOSSING
«INFECTED HANDS», 2025

SCULPTURE
13 X 30 X 15 CM

DESCRIPTION

Infected Hands illustre la transformation troublante du toucher humain lorsqu'il est envahi par la violence. Coulées dans de la résine blanche, les mains semblent presque au repos, mais leur tension suggère une force latente. L'ajout de plastique ABS rouge vif « infecte » la forme, s'y infiltrant comme une propagation incontrôlable. Cette intrusion rouge incarne la rage, sa capacité à s'emparer de soi, à déformer l'intention et à transformer les mains en instruments de violence. L'œuvre réfléchit sur l'impact dévastateur de la violence conjugale, rendant visible le moment où l'attention et le lien cèdent la place à l'agression, et incite à la prise de conscience de ses conséquences destructrices.

DÉCLARATION DE L'ARTISTE

Infected Hands perpétue le langage visuel qui définit ma pratique : l'opposition brutale de surfaces d'un blanc immaculé à une couleur vive et envahissante. Comme dans nombre de mes œuvres précédentes, ce contraste incarne l'intrusion d'une force externe ou interne qui déforme le corps ou l'esprit, le poussant hors de son contrôle naturel. Ici, l'« infection » du plastique ABS rouge vif devient une métaphore de la rage, montrant comment une émotion peut s'emparer d'une forme physique et altérer l'intention. Cette œuvre s'inscrit dans ma démarche constante, qui consiste à allier clarté esthétique et thèmes urgents, utilisant une fois de plus la sculpture pour sensibiliser à un problème urgent du quotidien, en l'occurrence la violence conjugale. Je suis convaincue que l'art peut servir à visualiser des problèmes souvent négligés, mais pourtant essentiels à aborder.

INTENTIONS ET ATTENTES DE L'ARTISTE

Je vois l'art comme un moyen de rendre visible l'invisible, de mettre en lumière des problèmes souvent ignorés mais essentiels à résoudre. Avec Ugegraff, j'espère créer une œuvre qui enrichit non seulement le paysage visuel, mais suscite également la réflexion et le dialogue, encourageant le spectateur à s'intéresser à des sujets importants.



Infected Hands, Yannick Tossing, 2025 - Yannick Tossing.jpg

© Yannick Tossing, 2025

ANOOSHE SHAFIE POOR
«BEHIND THE PATTERNS», 2023

PEINTURE
60 X 70 CM

DESCRIPTION

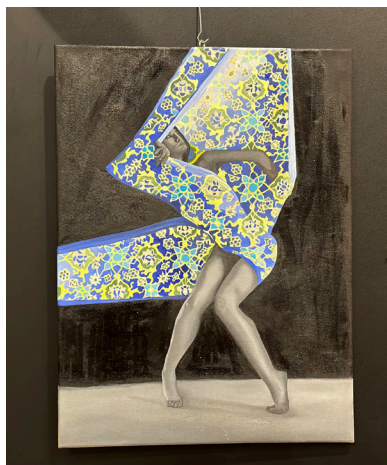
Une femme dissimulée derrière des motifs géométriques complexes et une beauté traditionnelle, son corps porte des blessures silencieuses. Cette œuvre évoque la violence cachée sous une façade culturelle soignée – une violence qui n'est ni toujours visible ni toujours crue. Les motifs sont à la fois un symbole d'héritage et un rideau qui occulte la douloureuse vérité qui se cache derrière.

DÉCLARATION DE L'ARTISTE

Mon travail explore souvent le lien entre l'identité culturelle et les facettes cachées de l'expérience humaine. Dans ce tableau, j'utilise des motifs persans traditionnels à la fois comme symbole de beauté et d'identité, et comme un voile dissimulant une souffrance silencieuse. L'objectif du projet Ugegraff, qui vise à « rendre visible l'invisible », s'inscrit parfaitement dans ma vision. Cette œuvre reflète ma conviction que l'art peut révéler les non-dits et briser le silence qui entoure des problèmes comme la violence domestique, qui restent souvent secrets.

INTENTIONS ET ATTENTES DE L'ARTISTE

À travers mon travail, je souhaite briser le silence et révéler la réalité cachée des violences conjugales, suscitant dialogue, empathie et prise de conscience.



IMG_4186 - Anooshe Shafiepoor.jpeg

© Anooshe Shafie Poor, 2023

Contact MNRDH

Ronnie Gerber
ronnie.gerber@mnrl.lu
+352 54 84 72 24
+352 621 299 902

136, rue de l'Alzette
L-4010 Esch-sur-Alzette

<https://mnrl.lu/>
<https://www.facebook.com/MuseeResistance>
<https://www.instagram.com/museeresistance>
<https://www.youtube.com/@MuseeResistance>
<https://letzshop.lu/fr/vendors/musee-national-de-la-resistance>
<https://izi.travel/fr/a66d-musee-national-de-la-resistance-et-des-droits-humains/fr>